

제231회 구의회 제1차 정례회

2021. 6. 14. ~ 6. 29.



국 별

2021년 주요업무 보고



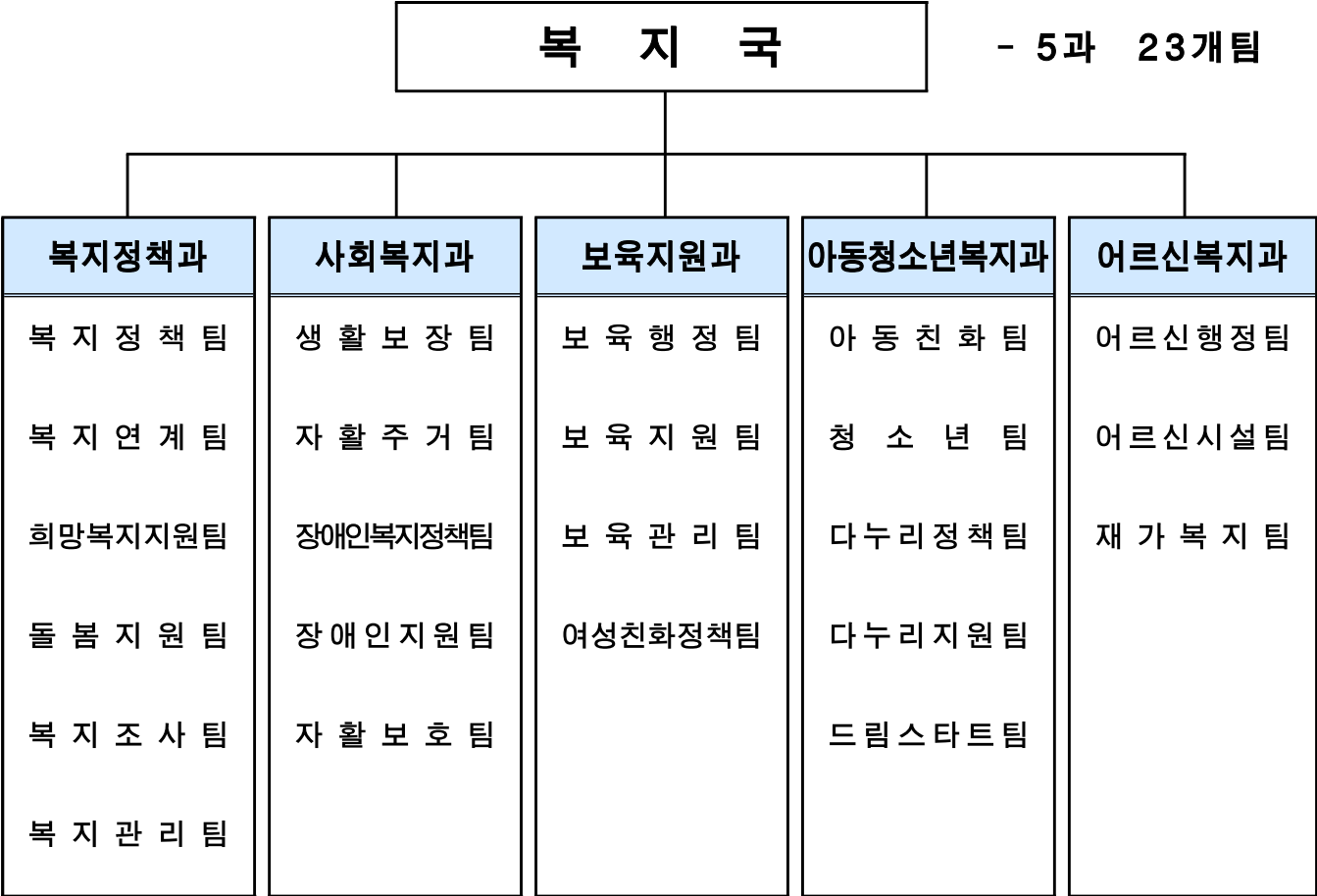
복 지 국

보고 순서

I . 일반 현황	...	1
II . 주요업무 추진실적	...	5
III . 신규·중점사업 추진실적	...	18

I . 일반현황

1 조 직



2 인 력

구 분	계	일 반 직						관 리 운 영 직				별 정 직 · 임 기 제			
		4급	5급	6급	7급	8급	9급	6급	7급	8급	9급	6급	7급	8급	9급
정 원	123	1	5	33	41	30	13	-	-	-	-	-	-	-	-
현 원	129	1	5	32	31	43	17	-	-	-	-	-	-	-	-
과부족	6	-	-	△1	△10	13	4	-	-	-	-	-	-	-	-

3 주요시설 및 장비

복지정책과

구분	명칭	현황	비고	
시설	영등포종합사회복지관	신길로13길 4(신길5동) (대지 865㎡ 연면적 1,483.85㎡)	운영체: 어린이재단 관 장: 이 충 로	
	신길종합사회복지관	영등포로84길 24-5(신길1동) (대지 1,956.46㎡ 연면적 6,477.57㎡)	운영체: 대한불교조계종 봉은 관 장: 유 지 연	
	푸드뱅크· 마켓	1호점	선유동1로 80 구청 별관 D동(당산1동) (199.8㎡)	운영체: 사회복지협의회 회 장: 박 영 준
		2호점	도신로54길 9-17 (신길1동) (대지 129㎡, 연면적 221.2㎡)	
		3호점	신길로8길 7 (신길6동) (대지 145㎡, 연면적 310.92㎡)	
재해구호물자보관창고	신길로8길 7 (95.3㎡, 신길6동)	응급 87세트, 취사 35세트 담요 1,455개, 천막 55개		
장비	차 량	SM3 (2019년식)	2019년식 (전기자동차)	
		아이오닉 (2019년식)	2019년식 (렌트)	

사회복지과

구분	명칭	현황	비고
장애인시설 (24)	시립복지시설	시립영등포장애인복지관	버드나루로22 (영등포동)
	구립복지시설	영등포구장애인사랑나눔의집	신길로 55 (신길5동)
		꿈더하기지원센터	영등포로64길 21 (영등포본동)
		영등포구발달장애인평생교육센터	영등포로 146 (당산1동)
		영등포구장애인가족지원센터	영등포로 146, 4층(당산1동)
	거주시설	한사랑마을 외 6개소	경기도 광주시 산수로554번길 59-14
	지역사회재활시설	<구립>영등포구주간보호센터 외 5개소	신길로 55, 3층 (신길5동)
	직업재활시설	리드릭 외 2개소	양산로 96 (당산1동)
자립생활센터	해오름장애인자립생활센터 외 2개소	국회대로62길 14,302호 (여의동)	
노숙인시설 (5)	종합지원센터	시립영등포보현종합지원센터	버드나루로 24 (영등포동)
	일시보호시설	햇살보금자리 외 1개소	국회대로54길 41-16 (영등포동)
	자활시설	광야홀리스센터	경인로100길 3 (영등포동)
	쪽방상담소	시립영등포쪽방상담소	경인로823-2,2층 (영등포동)
	지역자활센터	영등포지역자활센터	영등포로65길 3 (신길1동)

□ 장비현황: 승합차 1대(2017년식 스타렉스), 전기차 1대(2018년식 아이오닉)

보육지원과

구분	명칭	현황	비고
영유아 시설 등 (252)	어린이집(236)	국공립(81), 민간(44), 가정(72), 직장(35), 사회복지 법인단체 등(4)	보육시설
	육아종합지원센터	신길로40길 5	보육시설 지원
	맘든든센터(5) 열린육아방(6)	1호점(신길4동): 신길로40길5 (육아종합지원센터) 2호점(자치회관): 국회대로44길 4(영등포동자치회관) 3호점(당산1동): 선유동1로 80(구청별관) 4호점(당산2동): 당산로41가길7(당산2동주민센터) 5호점(문래동): 문래로20길 60 메가벤처타워 602호 ※ 1~5호점 맘든든센터(열린육아방 각 1개소) 열린육아방(영등포동): 영등포로53길 22(영등포동주민센터)	영유아 놀이공간 제공
	장난감도서관(3)	1호점(당산1동): 선유동1로 80(구청별관) 2호점(당산2동): 당산로41가길 7(당산2동주민센터) 3호점(신길4동): 신길로42길1 신길4동 주민센터 2층	장난감 대여 및 놀이터
	영등포구 공급식센터	강서구 발산로 40 친환경유통센터 423호	친환경식재료 공급 및 식생활 교육
	여성 시설 (4)	여성늘품센터(3)	제1여성늘품센터: 신길로 275(영등포문화원 2층) 제2여성늘품센터: 선유로13길 25, 218호 (문래동6가, 에이스하이테크시티II) 제3여성늘품센터: 도영로22길 36(해광빌딩 1층)
여성소통문화공간 HEY YDP!		당산로29길 9, 그린&케어센터 2층	문화,교육공간
장비	차량(2)	포터II(2019년식), 아이오닉(임대)	보육지원과 행정지원

아동청소년복지과

구분	명칭	현황	비고
시 설	아동복지시설 생활시설(8)	보호치료시설(3), 자립지원시설(2), 양육시설(2), 공동생활가정(1)	
	아동복지시설 이용시설(26)	지역아동(복지)센터 (18) 아이랜드 우리동네키움센터 (8): 영등포본동(2), 여의동, 당산1동, 당산2동, 문래동, 신길1동, 대림1동,	
	청소년문화의집	영등포로64길 15	
	청소년자율문화공간(4)	· 라라랜드: 도영로22길 36, 지하1층 (해광빌딩, 영등포본동) · 언더랜드: 여의도동 5 (지하보도) · 선유다락: 양평로22길 21, 지하2층 (양평2동, 코오롱디지털타워) · 문래, 날다: 도림로 445(문래동, 해림빌딩)	
	청소년상담복지센터	도영로22길 36, 지상2,3층	
	학교폭력예방센터	도영로22길 36, 지상2,3층 (청소년상담복지센터 겸용)	
	학교밖청소년지원센터	도영로22길 36, 지상2,3층 (청소년상담복지센터 겸용)	
	모두휴(休) 청소년야영장	충청남도 청양군 대치면 청산로 690-13	
	다드림문화복합센터	대림로21길 11(대림2동) (강의실, 사무실, 상담실, 다목적실 등)	
	영등포구 건강가정·다문화가족지원센터	영등포로 84길 24-5(신길1동) 신길종합사회복지관 2·4층 (프로그램실, 사무실, 상담실 등)	
장비	차량 4대	· 쏘울(2018년식), 모닝(2013년식-드림스타트) · 스타렉스(2021년식-청소년문화의 집) · 포터(2019년식-모두휴 청소년야영장)	

어르신복지과

구분	시 설 명	세부종류	소 재 지
노인여가 복지시설	영등포노인종합복지관	노인종합복지관	도림로 482(문래동)
	여의도복지관	노인교실	여의대방로 372(여의동)
	여의도어르신복지센터		
	영등포어르신복지센터		도영로22길 36, 4~6층(영등포본동)
	모랫말어르신복지센터		도영로 41, 1,3,4층(도림동)
	시니어행복발전센터		디지털로 441, 2층(대림1동)
구립영등포본동경로당 외 44	경로당		영신로9나길 7(영등포본동) 외 44
노인의료 복지시설	영등포노인케어센터	노인요양시설	도림로 482(문래동)
재가노인 복지시설	영등포노인복지센터 병설영등포데이케어센터	주·야간보호시설	선유서로34길 10(양평1동), 3층
	영등포노인종합복지관 병설데이케어센터		도림로 482(문래동)
	영등포노인케어센터 병설엘림데이케어센터		도림로 482(문래동)
	모랫말데이케어센터		도영로 41, 5층(도림동)
	당산데이케어센터		국회대로28길 17(당산1동)
	여의도원광데이케어센터		여의대방로68길 15, 3층(여의동)
	영등포치매전문데이케어센터		당산로29길 9(당산1동)
	신길5동데이케어센터		도림로80길 6(신길5동)
	대림1동데이케어센터		디지털로 441(대림1동)
노인일자리 지원기관	영등포시니어클럽	노인일자리지원기관	영중로 119 리마크빌 영등포 1층
장비	차량(2)	아이오닉(임대): 어르신복지과 행정지원	
		화물트럭(2017년식): 어르신일자리	

4

예산현황

(단위: 천원)

부서명	예산액	집행액	집행률(%) (5.31.기준)
계	356,355,766	164,838,181	46.3
복지정책과	12,819,548	6,243,674	48.7
사회복지과	83,615,231	37,767,677	45.2
보육지원과	121,606,797	55,301,358	45.5
아동청소년복지과	14,020,910	6,150,125	43.9
어르신복지과	124,293,280	59,375,347	47.8

Ⅱ . 주요업무 추진실적

연번	사 업 명	쪽
①	종합사회복지관 운영	6
②	민간자원 연계를 통한 복지소외계층 지원	7
③	기초생활보장 및 차상위 지원	8
④	장애인 일자리 사업	9
⑤	영·유아 복지서비스 향상	10
⑥	여성사회참여 및 양성평등 정책 추진	11
⑦	청소년 건전 문화 육성	12
⑧	내·외국인 주민이 상생·화합하는 지역사회 조성	13
⑨	경로당 운영 활성화	14
⑩	어르신 일자리 사업	15
⑪	코로나19 대응 추진실적	16

다양한 복지 서비스를 제공하는 종합사회복지관의 체계적인 운영·관리를 통해 지역사회 복지 네트워크의 중추적 역할을 수행하고자 함

□ 사업개요

- 추진근거: 사회복지사업법 제34조 및 제42조
- 위탁현황
 - 영등포종합사회복지관: 사회복지법인 어린이재단('16.11.27.~'21.11.26.)
 - 신길종합사회복지관: 사회복지법인 대한불교조계종 봉은('20.9.1.~'25.8.31.)

□ 주요 추진실적

- 종합사회복지관 사회복지 3대 기능·10개 분야 사업 추진: 236개 프로그램
 - 사례관리기능 19개, 서비스 제공 121개, 지역조직화 96개
- 종합사회복지관 특화사업 추진

구 분	영등포종합사회복지관	신길종합사회복지관
사업내용	- 코로나 19 관련 사각지대 지원 · 아동 결식예방 세이프 박스 및 신학기 물품(책가방 및 신발주머니 세트) 지원 · 심리·정서적 취약아동 발굴 및 지원 - 찾아가는 심리지원 추진 및 주민 놀이활동가 양성	- 주민리더 발굴 및 지역공동체 문화 형성사업 추진 - 평생학습 협력망 특성화 프로그램 운영: 아동 코딩교육, 경력단절여성 직업 능력개발 교육 등

- 종합사회복지관 해빙기 시설물 안전점검 실시: 1회(2월)

□ 향후계획

- 영등포종합사회복지관 위탁기간 만료에 따른 재위탁 추진: 7 ~ 11월
 - 재위탁기간: '21.11.27. ~ '26.11.26.(5년)
- 종합사회복지관 하절기 안전점검: 7월
- 4/4분기 운영비 보조금 교부: 9월

□ 예산현황

(단위: 천원)

예 산 액	집 행 액	집행률(%)
2,001,076 (시 1,806,512, 구비 194,564)	1,727,400 (시 1,496,807, 구비 230,593)	86.3

저소득 주민 지원 및 지역복지문제 해결을 위한 다양한 민간 복지자원을 적극 발굴하여 지역사회 나눔문화 확산 및 구민 복지체감도 향상에 기여하고자 함

□ 사업개요

- 대 상: 기업, 민간단체, 지역주민 등
- 주요내용
 - 희망온돌 따뜻한 겨울나기 사업을 통해 조성된 영등포사랑성금 지원
 - 드림코칭, 살구초인종 등 사회복지기획사업을 통한 특화사업 추진

□ 주요 추진실적

- 2021 희망온돌 따뜻한 겨울나기 성금품 모금
 - 모 금 액: 1,947,232천원(성금 883,372천원 / 성품 1,063,860천원)
 - 공동모금회 우수자치구 수상, 우수기부자 감사패 전달(45명)
- 청소년 희망디자인 드림코칭 운영
 - 드림코칭 참여학원(21개소)을 통한 저소득 청소년 학원 무료수강 기회 제공
 - 저소득 청소년 교재비 지원: 84명 14,080천원
- 사회복지시설·기관 배분(프로그램 운영비 등): 5건, 35,500천원
- 저소득층 영등포사랑성금 지원: 생계·의료·주거비 등 516가구 149,689천원
- 제1차 사회복지기획사업 공모 추진: 17개 기관 17개 사업 선정

□ 향후계획

- 서울형 사업(희망두배청년통장, 꿈나래통장 등) 추진: 7 ~ 8월
- 하반기 사회복지기획사업 제안공모 추진
- 위기상황에 처한 저소득 주민에 대한 영등포 사랑성금 지원

□ 예산현황

(단위: 천원)

예 산 액	집 행 액	집행률(%)
31,819 (구비)	6,445 (구비)	20.3

생활이 어려운 국민기초생활보장수급자 및 차상위계층의 일상생활에 기본적으로 필요한 각종 급여를 지원하여 최저 생활 보장 및 삶의 질 향상에 도움을 주고자 함

□ 사업개요

- 기 간: 2021. 1. 1. ~ 12. 31.
- 수급자 현황: 국민기초수급자 8,936가구 / 차상위 2,098가구
- 지원내용
 - 맞춤형급여: 생계급여, 의료급여, 교육급여, 해산·장제급여
 - 정부양곡 택배비 지원, 기초수급자 유료방송 이용요금 지원
 - 부가급여: 명절위문금, 월동대책비
 - 저소득주민 건강보험료 지원, 서울형 생계급여 지원
 - 저소득 취약계층 생활지원금(코로나 19 관련) 지원

□ 주요 추진실적

- 생계급여: 35,650가구 12,280,587천원
- 교육급여: 587가구 38,571천원
- 해산·장제급여: 해산급여 6명 4,900천원 / 장제급여 119명 95,200천원
- 정부양곡 택배비 지원: 16,440가구 47,818천원
- 기초수급자 유료방송 이용료 지원: 2,996가구 10,486천원
- 명절위문금: 6,430가구 64,300천원
- 저소득주민 건강보험료 지원: 488가구 2,958천원
- 저소득 취약계층 생활지원금(코로나 19 관련): 13,162명 1,316,200천원

□ 향후계획

- 각종 급여 적기 지원으로 기초생활수급자 및 차상위계층 생활안정 도모

□ 예산현황

(단위: 천원)

예 산 액	집 행 액	집행률(%)
33,270,903 (국 18,897,642 시 10,101,868 구비 4,271,393)	13,911,126 (국 7,504,888 시 4,534,526 구비 1,871,712)	41.8

4 장애인 일자리 사업

사회복지과

취업 취약계층인 장애인에게 능력과 적성에 맞는 직업에 종사할 수 있도록 일자리를 제공함으로써 장애인의 사회참여기회를 확대할 뿐만 아니라 소득보장을 통한 복지증진에 기여하고자 함

□ 사업개요

- 기 간: 2021. 1. 1. ~ 12. 31.
- 대 상: 관내 18세 이상 등록장애인

□ 주요 추진실적

구분	장애인 일반형일자리	장애인 시간제일자리	장애인 복지일자리	발달장애인 일자리
고용 인원	33명	12명	46명	11명
근로 조건	주 40시간 (1일 8시간) 1,822천원/월	주 20시간 (1일 4시간) 911천원/월	주 14시간 이내 (1일 5시간 이내) 488천원/월	주 25시간 (1일 5시간) 1,133천원/월
사업 내용	구청·동주민센터 업무보조, 장애인편의시설 모니터링	장애인 편의시설 모니터링, 장애인 복지시설 업무보조 등	급식·차량 도우미, 장애인전용주차구역 불법주차 계도 등	사서도우미, 푸드마켓 물품정리, 카페바리스타 등
지원 금액	245,612천원	42,162천원	140,566천원	41,319천원

□ 향후계획

- 매월 참여자 근무상황부 등 검토 및 급여 지급 철저
- 참여자 관리 및 결원 발생 시 충원

□ 예산현황

(단위: 천원)

예 산 액	집 행 액	집행률(%)
1,466,739 (국 389,685, 시 454,634, 구비 622,420)	469,659 (국 128,502, 시 149,919 구비 191,238)	32.0

맞벌이 부부 증가와 여성의 사회진출 증가로 인한 급증하는 보육수요에 부응하기 위하여 보육서비스의 질적 향상을 전향적으로 추진하고자 함

□ 사업개요

- 기 간: 연중
- 대상시설
 - 어린이집: 236개소(국공립 81, 민간 44, 가정 72, 직장 35, 법인 등 4)
 - 보육아동: 9,466명
(국공립 4,030, 민간 1,991, 가정 1,102, 직장 2,219, 법인 등 124)
 - 보육교직원: 2,764명
(국공립 1,021, 민간 480, 가정 421, 직장 817, 법인 등 25)

□ 주요 추진실적

- 영아(만0세~2세) 보육료 지원(방과후 포함): 15,173,073천원
- 누리과정(만3세~5세) 보육료 지원: 6,146,816천원
- 보육교직원 인건비 지원(보조교사 포함): 10,010,367천원
- 운영비 및 기타 보육시설 지원: 7,365,748천원
- 코로나19 어린이집 운영지원: 235,577천원

□ 향후계획

- 매월 어린이집에서 해당항목 보조금 신청에 따른 지급 및 정산관리

□ 예산현황

(단위: 천원)

예 산 액	집 행 액	집행률(%)
85,574,469 (국 21,003,928, 시 46,922,694, 구비 17,647,847)	38,931,581 (국 9,692,692, 시 21,696,280, 구비 7,542,609)	45.5

정책을 수립·시행하는 과정에서 성차별적 요인을 찾아 개선하고 여성의 역량을 강화하기 위한 교육 및 행사를 추진하여 양성평등이 상호 발전할 수 있는 실질적인 양성평등을 실현하고자 함

□ 사업개요

- 기 간: 연중
- 사업대상: 영등포 구민 및 공무원
- 사업내용: 여성늘품센터 운영, 성폭력예방교육, 여성소통문화공간 운영
양성평등주간 기념행사, 여성친화도시 사업 추진 등

□ 주요 추진실적

- 여성늘품센터 운영: 20개 과목 25개 반 비대면강의 운영 210명 수료
- 공무원 성인지·4대폭력(성폭력·성희롱·가정폭력·성매매)예방 온라인 교육: 1회 250명
- 여성소통문화공간 운영: 대관 6회 100명 이용, 프로그램 6회 55명 참여

□ 향후계획

- 양성평등주간(9.1.~9.7.) 기념행사
 - 양성평등유공자 표창 및 양성평등 인식개선 동영상 게시 등
- 찾아가는 성폭력(양성평등 포함)·가정폭력 예방교육 사업 추진
 - 초·중고생 구분한 동영상 제작 및 43개 학교 배포
- 여성늘품센터 운영: 분기별 운영 (38개 과목 43개반 운영)
- 여성소통문화공간 프로그램 운영: 매월 문화예술 프로그램 운영
- 여성친화도시 제3기 구민참여단 구성 및 운영: 50명
 - 현장 모니터링 및 의견·개선안 제안 등

□ 예산현황

(단위: 천원)

예 산 액	집 행 액	집행률(%)
442,370 (시 42,000 구비 400,370)	200,795 (시 14,698, 구비 186,097)	45.3

청소년들이 다양한 문화, 예술, 동아리 활동을 할 수 있는 환경을 제공하여 건강하게 성장할 수 있는 환경을 조성하고 청소년 복지증진에 기여하고자 함

□ 사업개요

- 대 상: 일반 및 위기 청소년
- 내 용: 청소년시설 운영 및 지도·감독, 청소년자율문화공간 조성·운영, 청소년 보호 활동 지원, 저소득·학교밖 청소년 지원, 청소년축제 개최

□ 주요 추진실적

- 청소년시설 운영 지원
 - 청소년문화의집: 385,638천원(이용인원 2,156명)
 - 청소년상담복지센터: 242,036천원(이용인원 9,359명 중 비대면 상담 4,489건)
 - 학교폭력예방센터: 34,610천원(이용인원 3,860명 중 비대면 상담 1,992건)
 - 학교밖청소년지원센터: 69,236천원(이용인원 1,109명 중 비대면 상담 650건)
 - 학교밖청소년급식지원: 10,500천원(이용건수 709건 중 비대면 420건)
 - 청소년자율문화공간(4개소): 279,490천원(이용인원: 2,837명)
 - 청소년자율문화공간 5호점 조성 추진: 설계 완료 및 공사 착수(5월)
 - 청소년자율문화공간 6호점 조성지 검토 중
- ※ 코로나19로 제한운영 중(2월 22일 재운영)
- 청소년 보호 활동 지원: 89건
 - 청소년보호 활동 단체 지원, 청소년 유해업소 점검·단속 등
- 저소득 여성청소년 보건위생물품 지원: 328명/ 24,750천원

□ 향후계획

- 청소년문화의집, 청소년상담복지센터(학교폭력, 학교밖) 지도·점검 실시
- 청소년자율문화공간 5호점 개소 예정 및 6호점 조성지 확보·조성
- 청소년육성위원회 정기회 및 청소년지도협의회 정례회 개최(하반기)

□ 예산현황

(단위: 천원)

예산액	집행액	집행률(%)
4,058,410 (국 276,368, 시 160,387, 구비 3,621,655)	1,173,465 (국 72,884, 시 89,898, 구비 1,010,683)	28.9

8 내·외국인 주민이 상생·화합하는 지역사회 조성 이등청소년복지과

다문화·외국인주민의 지역사회 활동 지원 및 생활 적응력 제고를 통하여 내·외국인 주민이 소통하고 화합할 수 있는 공존의 상호문화도시를 조성하고자 함

□ 사업개요

- 사업대상: 내·외국인주민 및 다문화가족
- 추진내용
 - 정착지원: 교육·문화프로그램, 외국인주민봉사단 지원, 소식지 발행 등
 - 인식개선: 문화다양성 교육, 다문화축제, 상호문화참여단 운영, 캠페인 등

□ 주요 추진실적

- 다드림문화복합센터 교육·문화프로그램 운영(연중): 17개반(분기별)/ 7,561명

프로그램	교육(한국어·중국어 외)	문화(사물놀이·요리 등)	기타(가족, 법률상담 등)
반/참여자	11개 반/5,910명	6개 반/1,523명	12회/128명

- 다문화소식지 『영등포 한울』 발행: 3월, 10,000부, 주민센터, 학교 등 93개소 배부
- 내·외국인주민 구정참여단 ‘상호문화참여단’ 구성(‘21.5.20.): 단원 20명
- 세계문화체험 일일교실: 어린이집 3개소, 10회 (* 총25개소, 100회 예정)
- 외국인자율방범대 야간 순찰: 3개대, 29회, 외국인 밀집거주지역 실시(대림동)
- 코로나19 선제검사, 예방접종 홍보: 외국인밀집거주지역 내 사업장, 직업소개소 등
- 외국인근로자 사업장 등 방역물품(마스크, 손소독제) 배부: 439개소

□ 향후계획

- 다문화 인식개선 공모(6월) 및 문화다양성 이해 교육(10월)
- 정서지원 프로그램(관내 초·중·고, 7~11월), 다문화축제 개최(하반기)
- ‘영등포 한울’ 소식지 발행(2~4분기, 30,000부), 웰컴레터 제작·배부(6월)
- 외국인자율방범대 운영 지원(3개대, 6~12월), 기초질서지킴이캠페인(월 1회)
- 상호문화참여단 회의 및 분과별 활동 개시(6월~12월)
- 다드림문화복합센터 내 ‘상호문화체험장’ 운영: 7월

□ 소요예산

(단위: 천원)

예산액	집행액	집행률(%)
338,145 (국 50,000 지 23,500, 구비 264,645)	114,741 (구비)	33.9

경로당 운영에 필요한 물품 및 운영비 등을 지원하고, 다양한 여가 프로그램을 운영하여 어르신 만족도를 높임으로써 경로당 활성화와 어르신 복지 향상에 기여하고자 함

□ 사업개요

- 기 간: 1. 1. ~ 지속 추진
- 대 상: 174개 경로당(구립 45, 사립 129) ※ 휴지 8개소
- 주요내용: 운영비 및 물품지원, 시설물 개·보수, 프로그램 운영 등

□ 주요 추진실적

- 경로당 개·보수: 구립다사랑 노후시설 개선공사 등 10건 55,202천원
- 경로당 증축 및 리모델링: 구립원지 2층 증축공사, 구립신광경로당 리모델링 공사, 구립남부 및 신우 제로에너지 빌딩 전환공사
- 경로당 물품 지원: 가전제품, 가구 등 8건 4,179천원
- 운영비 등 교부: 구립경로당 등 19개소 공과금 지급 64,869천원

□ 향후계획

- 대림동 원지경로당 증축 준공: 2021. 6.
- 구립경로당 제로에너지빌딩 전환공사(구립신우, 구립남부) 준공: 2021. 6.
- 경로당 시설 코로나19 예방 방역소독 실시: 총 3회(개관 이후 격월)
- 구립경로당 음성인식기반 인공지능(A.I) 스피커 설치: 45개소 순차 설치
- 구립경로당 분무형 살균소독기 설치: 45개소 169대/6월 중순 이후 설치

□ 예산현황

(단위: 천원)

예산액	집행액	집행률(%)
2,832,153 (국 18,080 시 1,083,965 구비 1,730,108)	1,343,314 (국 864 시 658,687 구비 683,763)	47.4

일하기를 희망하는 어르신에게 맞춤형 일자리를 공급하여 소득창출 및 사회 참여의 기회를 제공하고, 어르신들의 건강한 노후생활 보장 및 삶의 질 향상을 도모하고자 함

□ **사업개요**

- 사업규모: 63개 사업 4,060명
- 참여대상: 관내 만 65세 이상 기초연금수급자
 - 사업에 따라 예외적으로 만 60세 이상, 기초연금 미수급자도 참여 가능
- 사업기간: 1월 ~ 12월(일부사업 10개월 실시)
- 사업유형
 - 공익활동형: 자기만족과 성취감 향상 및 지역사회 공익증진을 위한 봉사활동
 - 시장형: 소규모 매장 및 전문 직종 사업단 등을 공동 운영하여 일자리 창출
 - 사회서비스형: 취약계층 지원시설 및 돌봄시설 등 사회적 도움이 필요한 영역에 노인 인력을 활용하여 필요한 서비스 제공 일자리
 - 인력파견형: 구인업체 발굴 및 구직 희망어르신 취업연계 활동
- 수행기관: 영등포시니어클럽 외 9개소

□ **주요 추진실적**

- 모집현황: 63개 사업 4,060명

총계		공익활동형		시장형		사회서비스형		인력파견형		재능맞춤형 (구비추가 사업)	
사업	참여자	사업	참여자	사업	참여자	사업	참여자	사업	참여자	사업	참여자
63	4,060	38	3,507	14	291	5	141	2	51	4	70

- 어르신 일자리 사업 단계적 확대
- 신규 일자리사업 추가 발굴로 사업의 다양화 추진: '21년 3개 신규사업
- 구 자체사업 재능맞춤형 일자리 지속 추진

□ **향후계획**

- 사업 중단으로 인한 어르신일자리사업 활동 시간 연장 실시
- 어르신일자리사업 수행기관 지도·점검: 연 2회 이상
- 2021년 어르신일자리사업 평가회 실시: 11월 중
- 2021년 어르신일자리사업 수행기관 재지정 평가 실시: 12월 중

□ **예산현황**

(단위: 천원)

예산액	집행액	집행률(%)
11,669,011 (국 3,392,629 시 3,958,067 구비 4,318,315)	5,338,327 (국 1,533,694 시 1,789,309 구비 2,015,324)	45.7

코로나19 장기화에 따라 저소득층, 장애인, 노숙인, 영유아, 어린이, 어르신 등 감염병 취약계층에게 다양하고 실제적인 복지서비스를 제공하여 위기상황에 적극 대응하고자 함

□ 주요 추진실적

○ 코로나19 자가격리자 긴급지원(연중)

지원내용	지원실적		비고
	건수	금액(천원)	
자가격리자 서울형 긴급지원 - 대상자 가구별 10만원 상당의 현금 또는 현물	3,921	392,172	현금 3,897건/ 물품 25건
자가격리자 생활지원비 - 격리조치 이행하고 격리 해제된 자에 생활지원비 지원	2,351	1,765,654	4인가구 126만원

○ 코로나19 취약계층 지원

- 코로나19 한시 생계지원 추진(~ 6. 30.)

- 지원대상: 다른 코로나19 피해 지원을 받지 못한 소득감소 저소득 가구
- 소득기준: 기준 중위소득 75% 이하(재산 6억원 이하, 금융재산 미반영)
- 지원내용: 가구별 50만원 현금 계좌 지급(가구원 수 무관)
- 신청건수: 2,213건(5. 31. 현재 / 6. 4.까지 신청 접수)
- 지원일자: 6. 25.

- 저소득 취약계층 대상 생활지원금 지급

- 지원대상: 기초생활수급자 및 차상위계층 등 15,300명(2021.3.26.기준)
- 지원내용: 1인당 10만원/ 지원실적: 13,162명 1,316,200천원
(3.26 이후 추가 책정자 6월 중 추가 지급 예정)
- 총사업비: 1,532,000천원(시비 80% 구비 20%)

○ 코로나19 장기화로 인한 피해시설 지원: 어린이집·지역아동센터·어르신요양시설

지원내용	지원실적	
	개소수	금액(천원)
관내 어린이집 (직장어린이집 제외)- 1개소당 1,000천원	199	199,000

지원내용	지원실적	
	개소수	금액(천원)
어린이집 외국인 보육료 지원 (보육료 미수납한 외국인 아동 재원 어린이집) - 어린이집별 6개월(2020.8~21.1)보육료 미납액의 10% 미납금액에 따라 어린이집별 최저 24천원~3,150천원 차등지급	58	36,577
지역아동센터 지원 - 1개소당 1,000천원	18	18,000
어르신 요양시설 지원 - 노인요양, 주야간 1,000천원/노인공동생활가정 500천원	32	23,500

- 저소득층, 복지시설 방역예방물품·방역비 지원현황
 - 마스크(kf방역용) 지원(배부) 현황: 총 1,544,843개
 - 기초생활보장수급자 등 마스크 지원: 430,276개(1인당 44매 씩 배부 예정)
 - 관내 등록 장애인 방역예방물품(마스크) 배부: 144,340개
 - 어린이집 재원 아동 마스크 지원: 9,450명 376,820매(1인당 20매 씩)
 - 만12세이하 아동: 160,000매(1인당 20매 씩)
 - 아동생활시설, 미인가 대안교육시설, 외국인 고용사업장 등: 49,900매(1인당 50매 씩)
 - 경로당 어르신: 65,000매(1인당 10매 씩)
 - 손소독제: 총 4,259개 지원
 - 노인복지시설(1,160개), 아동복지시설(640개) 외국인사업장(2,375개) 등
 - 소독비 230개소 총 209,275천원 지원
 - 경로당, 여가복지시설 등 172개소: 72,475천원
 - 노숙인 시설 6개소: 88,956천원

□ 향후계획

- 코로나19 대응 자가격리자 및 취약계층 계속 지원
- 복지시설 주기적인 소독 실시 및 확진자 발생 시 긴급 방역(계속)
- 복지시설 종사자, 이용자 발열체크 및 지속적인 예방수칙 교육 등 모니터링 실시(계속)

□ 예산현황

(단위: 천원)

예산액	집행액	집행률(%)
5,468,545 (국 1,950,000 시 2,588,137 특교 31,038, 구비 899,370)	4,270,063 (국 1,028,727 시 2,366,176 구비 875,160)	78.1

Ⅲ. 신규·중점사업 추진실적

연번	사 업 명	쪽
①	동 단위 「돌봄SOS센터」 운영	19
②	구 서영물류부지 내 교육·복지시설 조성	20
③	노후 국공립어린이집 그린 리모델링 추진	21
④	다양성을 존중하는 공존의 상호문화도시 조성	22
⑤	영등포구 고령친화도시 조성	23

1 동 단위 「돌봄SOS센터」 운영

복지정책과

구민의 다양하고 긴급한 돌봄 수요에 적극적으로 대응하기 위해 동 단위 돌봄SOS센터를 운영하여 돌봄서비스를 제공하고 돌봄 공백을 해소하고자 함

□ 사업개요

- 사업기간: 2021. 1. ~ 12.
- 사업대상: 긴급하게 돌봄이 필요한 노인, 장애인, 중장년(만50세 이상)
- 지원내역: 1인 연간 지원한도 1,580천원 이내
 - 중위소득 85%이하 가구 전액 지원
 - 그 외 구민 본인부담
- 제공내용: 돌봄이 필요한 주민에게 일시재가, 동행지원, 주거편의 등 8대 서비스 제공

□ 주요 추진실적

- 돌봄SOS서비스 제공실적 (5. 31. 현재 / 단위: 건)

총계	일시 재가	단기 시설	동행 지원	주거 편의	식사 지원	건강 지원	안부 확인	정보 상담
5,476	150	0	70	457	759	0	656	3,384

- 돌봄SOS 네트워크 회의
 - 찾아가는 돌봄SOS 네트워크 회의 실시: 18개 동주민센터 및 9개 기관 방문
 - 식사지원 및 주거편의 서비스 기관회의 개최: 2회
- 간호직 돌봄매니저 실무교육 실시: 2회
- 어버이날 맞이 행복한 돌봄SOS 영양간식 지원: 식사지원 대상자 500명
- 온·오프라인을 통한 다각적 홍보 실시: 팟캐스트, 홈페이지, 홍보물 배부 등

□ 향후계획

- 사례회의를 통해 자격 미충족 위기가구에 대한 예외 제공 지속 추진
- 코로나19 방역을 위한 대면서비스 전 방역서비스 적극 활용

□ 예산현황

(단위: 천원)

예산액	집행액	집행률(%)
406,000 (시 405,000, 구비 1,000)	313,666 (시 312,666, 구비 1,000)	77.3

도서관, 장애인복지시설(발달장애인평생교육센터, 장애인가족지원센터 이전) 등으로 구성된 교육·복지시설 복합공간으로 조성하고자 함

□ 사업개요

- 위 치: 당산동1가 12 (기부채납지)
- 사업기간: 2020. 12. ~ 2022. 8.
- 규 모
 - 연 면 적: 3,068.8 m^2 (지상 1,848.20 m^2 / 지하 1,220.66 m^2)
 - 건축규모: 지하 3층 ~ 지상 7층(지하3층~지하1층 주차장 등 1층~3층 도서관, 4층~7층 장애인복지시설)
- 내 용: 발달장애인평생교육센터, 장애인가족지원센터 및 도서관 조성
- 총사업비: 2,064백만원 ※ 설계과정에서 사업비 변경가능

□ 주요 추진실적

- 타당성조사 및 기본계획수립 용역 : 2020. 9. ~ 2021. 1.
- 시설건립 및 운영계획 수립 : 2021. 1.
- 서울시 투자심사결과 : 2021. 3.(승인)

□ 향후계획

- 설계용역 및 실시설계 시행 : 2021. 6. ~ 2022. 2.
- 공사·감리 업체 선정, 착공 : 2022. 3. ~ 8.
- 준 공 : 2022. 8.

□ 예산현황

(단위: 천원)

예 산 액	집 행 액	집행률(%)
123,000 (구비)	-	-

영유아 등 취약계층이 이용하는 공공건축물에 ‘그린 리모델링 사업’을 도입해 공공시설의 에너지 성능 및 실내공기질 등을 개선하고자 함

□ 사업개요

- 사업기간: 2021. 1. ~ 12.
- 사업대상: 노후 국공립어린이집 2개소(양평2동어린이집 및 대림2동어린이집)
- 주요내용
 - 노후 국공립어린이집 온실가스 감축 및 에너지 효율성 강화
 - 국공립어린이집의 에너지 소비량 감소와 실내 공기질의 개선
- 세부내역

대상	정원 (현원)	개원	그린 리모델링 내역	사업비(천원)			
				계	국비 (50%)	시비 (20%)	구비 (30%)
계				486,468	243,234	97,294	145,940
양평2동어린이집 (선유로53길20-7)	64명 (51명)	'82.3.	벽체 외단열, 이중창호, 가스보일러 설치 등	250,478	125,239	50,096	75,143
대림2동어린이집 (대림로23길27)	89명 (73명)	'90.11.	벽체 외단열, 이중창호, 고효율보일러, 신재생 에너지(태양광), 스마트 에워사워, 순간온수기 등	235,990	117,995	47,198	70,797

□ 주요 추진실적

- 2020년 노후 국공립어린이집 1개소 추진(푸른어린이집)
 - 이중창 설치로 단열효과 및 에너지 효율성 증대
 - 소요예산 55,902천원(국비 27,951천원(50%), 시비 13,975천원(25%), 구비 13,976천원(25%))

□ 향후계획

- 국비 교부 후 설계 실시('21.7월~)

□ 예산현황

(단위: 천원)

예산액	집행액	집행률(%)
487,000 (국 243,000, 시 98,000, 구비 146,000)	-	-

4 다양성을 존중하는 공존의 상호문화도시 조성 아동청소년복지과

문화다양성을 존중하는 미래인재 역량 함양과 외국인주민 정착 지원으로 지역주민이 함께 소통하고 화합하는 성숙한 다문화 사회를 조성하고자 함

□ 사업개요

- 대 상: 내·외국인 청소년 및 주민, 다문화가족 등
- 내 용
 - 상호문화참여단 구성·운영, 내·외국인 사회통합사업 추진
 - 청소년 다문화 감수성 향상 교육, 다문화가족 취업 지원

□ 주요 추진실적

- 내·외국인주민 구정 참여단 ‘상호문화참여단’ 구성·운영(5~6월): 20명
- 청소년 다문화 인식개선 교육 및 캠페인 ‘누리캠페이너’ 운영: 1회차, 20명
- 외국인주민·다문화가족 지원사업 공모(5월)
 - 다문화가족을 위한 놀이치료 활동 등 4개 사업 선정

□ 향후계획

- 상호문화참여단 분과별 활동(6~12월) 및 성과공유회(12월)
- 내·외국인 사회통합사업(7~11월): 캠페인, 인식개선프로그램, 상호워크숍 등
- 외국인주민·다문화가족지원사업 추가공모(7월)
- 결혼이민자 취업 지원교육(8~11월)
 - 의료·금융 통·번역사 양성교육, 컴퓨터 자격증 취득교육
 - VR기기를 활용한 모의면접 스터디그룹 지원

□ 예산현황

(단위: 천원)

예산액	집행액	집행률(%)
92,100 (시 23,500, 구비 68,600)	22,656 (구비)	24.5

초고령사회 진입에 따른 다양한 문제 및 어르신들의 욕구를 파악하여 어르신과 구민 모두가 더불어 살기 좋은 영등포 구현을 위해 고령친화도시를 조성하고자 함

□ 추진근거

- 「노인복지법」 제4조(보건복지증진의 책임)
- 「저출산·고령사회기본법」 제4조(국가 및 지방자치단체의 책무)
- 「저출산·고령사회기본법」 제31조(국제교류의 활성화)
- 「서울특별시 영등포구 고령친화도시 조성에 관한 조례」 제3조 및 제4조

□ 주요 추진실적

- 고령친화도시 조성 계획 수립을 위한 사전준비 단계로 연구용역 실시
- 용역명: 「영등포구 고령친화도시 조성」을 위한 연구용역
- 용역기간: 2021. 3. ~ 8. (착수일로부터 6개월)
- 사업내용
 - 영등포구 고령친화도시 진단 및 가이드라인 개발
 - 영등포구 고령친화도시 조성을 위한 실행 및 평가계획 수립
 - WHO 고령친화도시 국제 네트워크 가입 및 인증

□ 향후계획

- '21. 8. 고령친화도시 조성 포럼 개최 및 연구용역 준공
- '21. 9. ~ 12. WHO 가입 및 영등포구 고령친화도시 3개년 계획 수립
- '22. ~ 고령친화도시 3개년 계획 실시

□ 예산현황

(단위: 천원)

예 산 액	집 행 액	집행률(%)
75,000 (구비)	22,000 (구비)	29.3